

Grant Thornton Consultants

Bilancio di Sostenibilità

2023

Indice dei contenuti

Lettera agli stakeholder	3
1. Identità di GTC	5
1.1 – Il network Grant Thornton International	5
1.2 – Grant Thornton Consultants	6
1.3 – Mission e valori.....	7
1.4 – I servizi offerti.....	9
2 – L’impegno di GTC per la sostenibilità	11
2.1 – Identificazione e coinvolgimento degli stakeholder	11
2.2 – Analisi di materialità.....	13
2.3 – GTC e gli obiettivi di sviluppo sostenibile.....	15
2.4 – GFANZ.....	17
2.5 – Center of Excellence on Sustainability.....	17
3 - Sostenibilità sociale	18
3.1 – Le persone di GTC.....	18
3.1.1 - Salute e sicurezza sul lavoro.....	20
3.1.2 - Diversità e inclusione	21
3.1.3 – Formazione	22
3.1.4 – Benessere dei dipendenti	23
3.2 – Responsabilità sociale e partnership	24
4 - Sostenibilità ambientale	29
4.1 – Il sistema di gestione ambientale.....	29
4.2 – Consumi energetici ed emissioni	30
4.3 – Riciclo dei rifiuti.....	31
5 - Governance trasparente	32
5.1 – Struttura della governance	32
5.2 – Assetto organizzativo.....	34
5.3 – Trasparenza	35
5.4 – Anticorruzione e codice etico	35
5.4.1 - Modello di Organizzazione Gestione e Controllo.....	35
5.4.2 - Codice etico	36
5.4.3 - Tutela del segnalante irregolarità (whistleblowing).....	36
5.5 – Certificazioni.....	37
6 - Performance economica	38
6.1 - Il Valore Economico Generato e Distribuito agli Stakeholder	38
Nota Metodologica	40
GRI Content Index	41

Lettera agli stakeholder

Gentili Stakeholder,

sono lieto di presentarvi il primo Bilancio di Sostenibilità della Grant Thornton Consultants ("GTC"), documento che testimonia il nostro impegno per contribuire allo sviluppo sostenibile. Il Bilancio di Sostenibilità non solo rappresenta un traguardo significativo per la nostra azienda, ma riflette anche l'attenzione del Gruppo Ria Grant Thornton a creare un impatto positivo sull'ambiente naturale e sulla società.

Il nostro scopo è quello di abbracciare i temi della sostenibilità, con l'intento di garantire impatti positivi sull'economia, sull'ambiente e sulle persone. La nostra priorità è la cura dei clienti, dei dipendenti e collaboratori, nei confronti dei quali puntiamo ad assicurare un approccio etico e responsabile. Inoltre, in linea con i valori del Network Grant Thornton, poniamo una crescente attenzione agli impatti che le nostre attività generano sull'ambiente naturale. Questa spinta verso la sostenibilità è la nostra guida per innovare costantemente le pratiche aziendali ed affrontare le sfide future.

La nostra strategia, che prevede una crescente attenzione ai temi dell'impatto ambientale e del welfare aziendale, ha come obiettivo la riduzione dell'environmental footprint e il miglioramento del benessere dei dipendenti nell'erogazione delle nostre attività professionali.

Forti di questa consapevolezza, la Grant Thornton Consultants, grazie a un set di servizi dedicati, si propone sul mercato come partner strategico per accompagnare le organizzazioni che intendono intraprendere un percorso verso lo sviluppo sostenibile, con l'obiettivo di contribuire al cambiamento attraverso la diffusione di una migliore consapevolezza sui temi della Sostenibilità.



Alessandro Fusellato

Amministratore Delegato e Managing Partner
Grant Thornton Consultants Srl



1. Identità di GTC

1.1 – Il network Grant Thornton International

Grant Thornton è un network internazionale di società indipendenti che offrono servizi di revisione contabile, consulenza fiscale e consulenza aziendale. Fondata nel 1924 a Chicago da Alexander Richardson Grant, la società era inizialmente conosciuta come Alexander Grant & Co. Nel 1980, Alexander Grant & Co. e Thornton Baker si unirono ad altre 49 società per formare Grant Thornton International. Nel 1986, entrambe cambiarono i loro nomi in Grant Thornton, riflettendo la loro affiliazione reciproca e l'allineamento strategico. Oggi, Grant Thornton è una delle principali organizzazioni globali del settore.

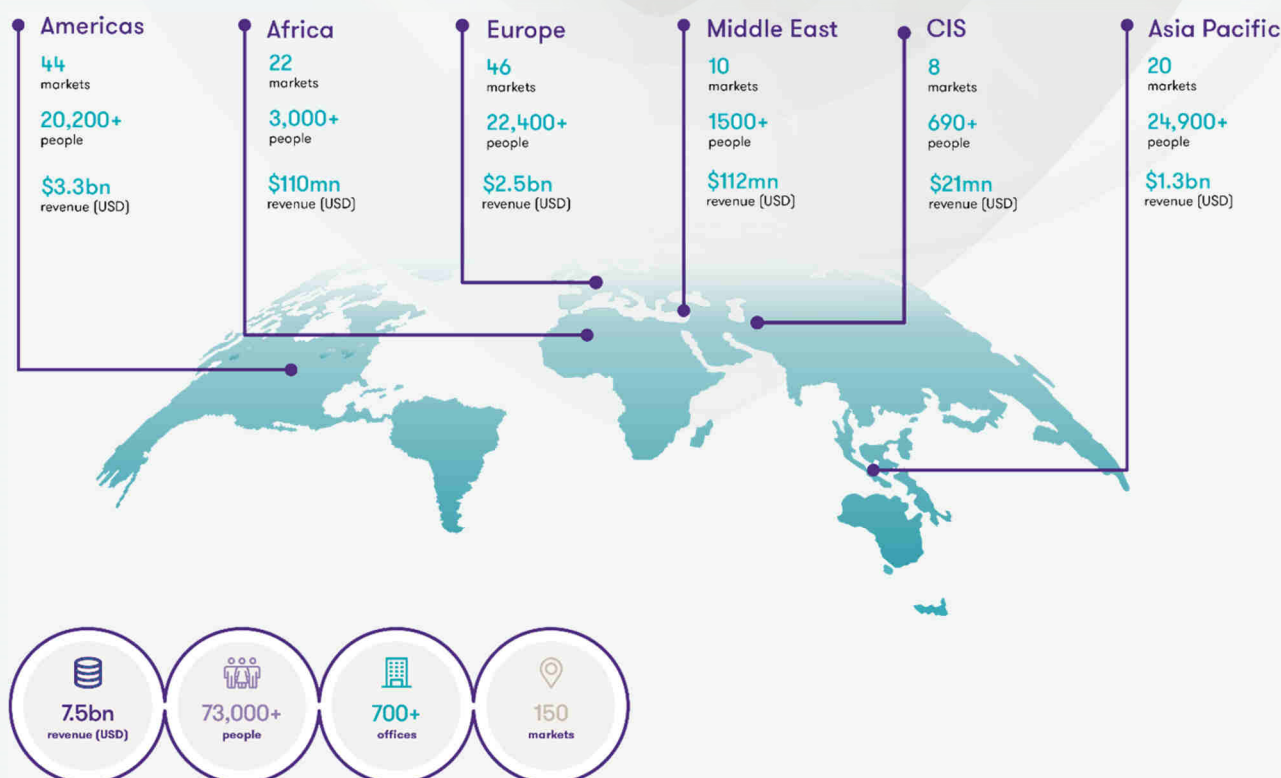


Con una presenza in oltre 149 paesi e più di 73.000 professionisti, la rete fornisce servizi a una vasta gamma di clienti, dalle piccole e medie imprese alle grandi multinazionali, operanti in qualsiasi settore.

La struttura di Grant Thornton, composta da società indipendenti, permette una gestione autonoma delle operazioni locali, mantenendo al contempo una forte collaborazione globale e la condivisione delle migliori pratiche. L'organizzazione è impegnata nella qualità dei servizi, nell'integrità professionale e nell'innovazione, utilizzando tecnologie avanzate per rispondere alle esigenze dei clienti.

Grant Thornton pone un forte accento sulla sostenibilità, promuovendo pratiche sostenibili sia all'interno delle sue operazioni che nei servizi offerti ai clienti, e impegnandosi attivamente in iniziative di responsabilità sociale e sviluppo sostenibile.

Going beyond business as usual, so you can too



1.2 – Grant Thornton Consultants

Grant Thornton Consultants (GTC) è la società di riferimento in Italia per i servizi di advisory del network Grant Thornton.

GTC, anche tramite entità legali specializzate in modo verticale su talune attività di advisory, eroga servizi di consulenza ad elevato contenuto specialistico nelle seguenti aree.



Business Consulting Services: servizi di supporto al CFO quali Finance management, Strategy and Special project, Business Transformation, Change Management and Human Capital.



Sustainability & Share Value: servizi inerenti alla predisposizione di Report di Sostenibilità, audit, Piani di sostenibilità e collegamento delle strategie aziendali agli SDGs.



Business Risk Services: Internal Audit, Regulatory & Compliance, Risk Management, Risk Modeling services; in particolare, fornisce servizi in outsourcing e cosourcing di funzioni di controllo interno di secondo livello (Compliance, Risk Management e Antiriciclaggio) e di terzo livello (Revisione Interna/Internal Audit) per diversi intermediari italiani, bancari e non, nonché per società del settore industriale.



Financial Advisory Services: valutazione di operazioni straordinarie, Due Diligence, Merger & Acquisition, Recovery and reorganizations.



1.3 – Mission e valori

La nostra mission è quella di offrire un'esperienza che vada oltre il semplice business. Ci impegniamo a creare un legame autentico con i nostri clienti, comprendendo profondamente le loro esigenze e rispondendo con le migliori competenze. Valorizziamo prospettive diverse e innoviamo costantemente, guidando i nostri clienti con professionalità e proattività.

La strategia Grant Thornton "Go Beyond" si fonda sulla promessa di superare le aspettative attraverso un approccio distintivo che include la costruzione di relazioni significative nell'erogazione di servizi personalizzati con uno stile di lavoro collaborativo. I nostri consulenti si dedicano con interesse reale alla comprensione delle specifiche problematiche del cliente, rendendo chiare anche le questioni tecniche più complesse. Appliciamo una profonda conoscenza del mercato e del settore per offrire soluzioni agili e mantenere elevati standard di qualità.

Questa filosofia si riflette sia nei confronti dei nostri clienti che dei nostri dipendenti, promuovendo un ambiente di lavoro che ispira crescita e sviluppo continuo.

Go Beyond

I 5 Pilastri di GTC



"We go beyond business as usual to deliver a different experience. More personal, agile and proactive. We challenge conventions to find better solutions. So our people, clients and communities can positively shape tomorrow."



I Nostri Valori

Excellence

Find a better way every time
We never get complacent

Respect

Listen and understand,
be forthright
We create honest relationships

Collaboration

Ask for help, give help
We work well together

CLEARR

Responsibility

Use influence wisely
We own our actions

Leadership

Have courage and inspire others
We challenge each other
to be the best we can be

Agility

Think broadly, act quickly
We thrive in change



1.4 – I servizi offerti

GTC offre una vasta gamma di servizi di consulenza mirati a soddisfare le esigenze diverse e complesse dei clienti, mantenendo sempre al centro dell'attenzione la loro piena soddisfazione.



Business risk services

- Internal audit
- Governance & risk management
- Regulatory compliance services
- Technology risk services
- BRS Financial services



Sustainability services

- Shared value model
- Organization & Governance
- Strategy
- Reporting & Communication
- ESG Due Diligence



Business consulting services

- Financial management
- Business transformation
- Program management
- Data analytics
- Strategy
- Operation improvement
- Technology

Servizi di consulenza su misura per il successo dei nostri clienti.



Transaction services

- Valuations
- Financial due diligence
- Recovery and reorganisation





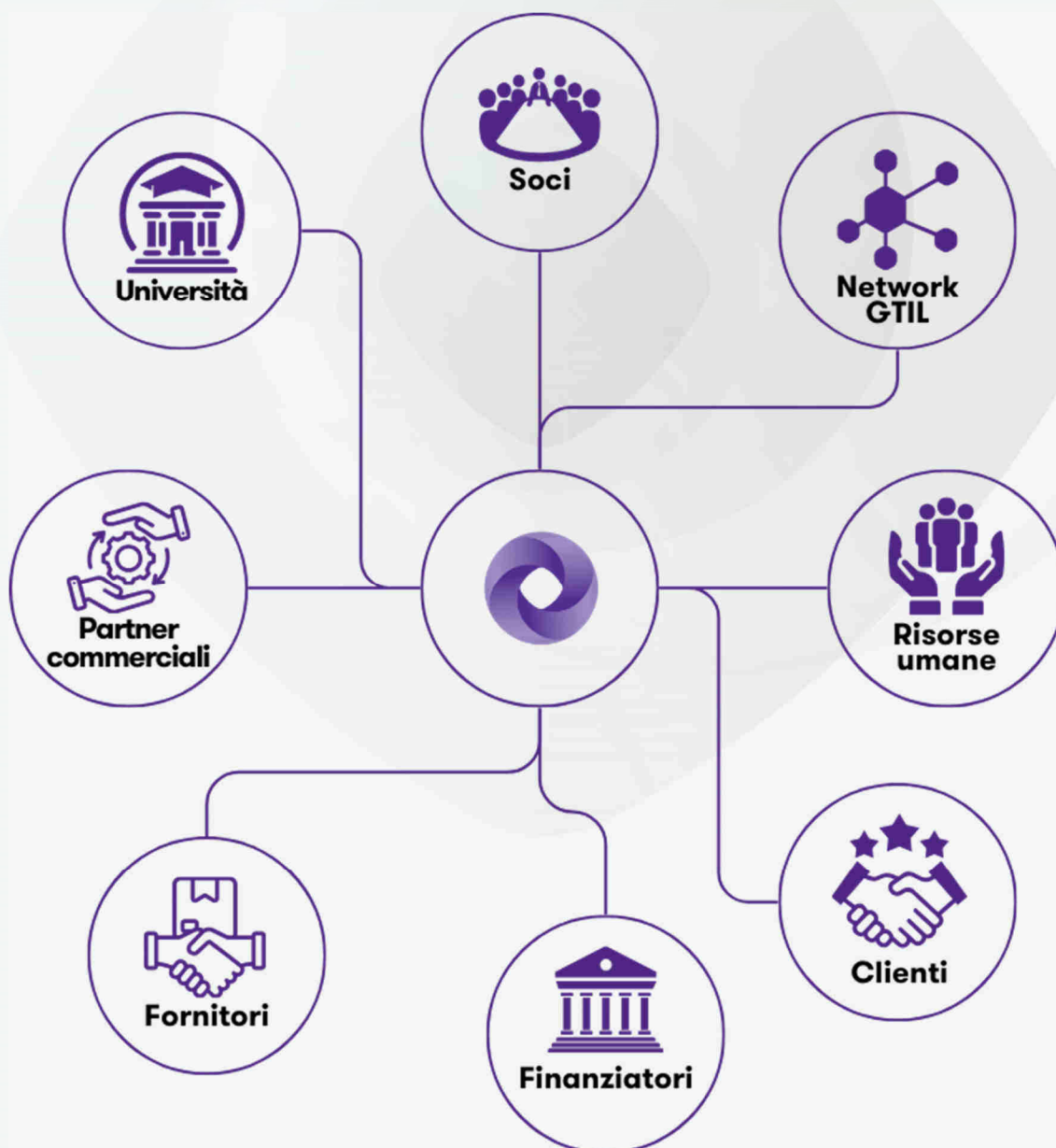
2 – L'impegno di GTC per la sostenibilità

2.1 – Identificazione e coinvolgimento degli stakeholder

Il Bilancio di Sostenibilità rappresenta per GTC uno strumento utile per rendicontare agli stakeholder in modo trasparente le performance ambientali, sociali ed economiche realizzate, nonché per instaurare un dialogo costante volto a comprenderne esigenze e aspettative.

La mappatura degli stakeholder è stata realizzata attraverso un approccio sinergico e partecipativo, che ha coinvolto un gruppo di referenti aziendali. Innanzitutto, è stata condotta un'analisi volta a identificare e mappare le principali categorie di stakeholder della società. Successivamente, gli stakeholder individuati sono stati analizzati per valutarne la rilevanza di ciascuna categoria.

La mappatura così realizzata riflette le categorie di interlocutori più rilevanti per la società, in funzione di quelle che sono le caratteristiche tipiche del settore in cui opera.





**Can turn the future
into opportunities,
together.**

2.2 – Analisi di materialità

L'analisi di materialità consente di individuare gli aspetti Ambientali, Sociali e di Governance prioritari per l'azienda e per i suoi stakeholder. Questi aspetti, definiti come "materiali", costituiscono quelli di maggiore rilevanza che dovrebbero essere rendicontati e che dovrebbero guidare le future decisioni strategiche dell'azienda nel campo della sostenibilità.

L'analisi di materialità di GTC è stata condotta attraverso il coinvolgimento degli stakeholder, secondo la prospettiva dell'impatto, in conformità con la metodologia prevista dai *Sustainability Reporting Standards* della Global Reporting Initiative.

Le fasi dell'Analisi di Materialità



Identificazione degli impatti

Identificazione degli impatti ambientali, sociali e relativi alla governance generati da GTC e analisi degli stessi volta a individuare le principali caratteristiche (positivi, negativi, effettivi e potenziali).



Identificazione dei temi di sostenibilità

Identificazione dei temi di sostenibilità, attraverso l'aggregazione degli impatti più significativi e l'attribuzione delle priorità per ciascun tema nella prospettiva del management della società.



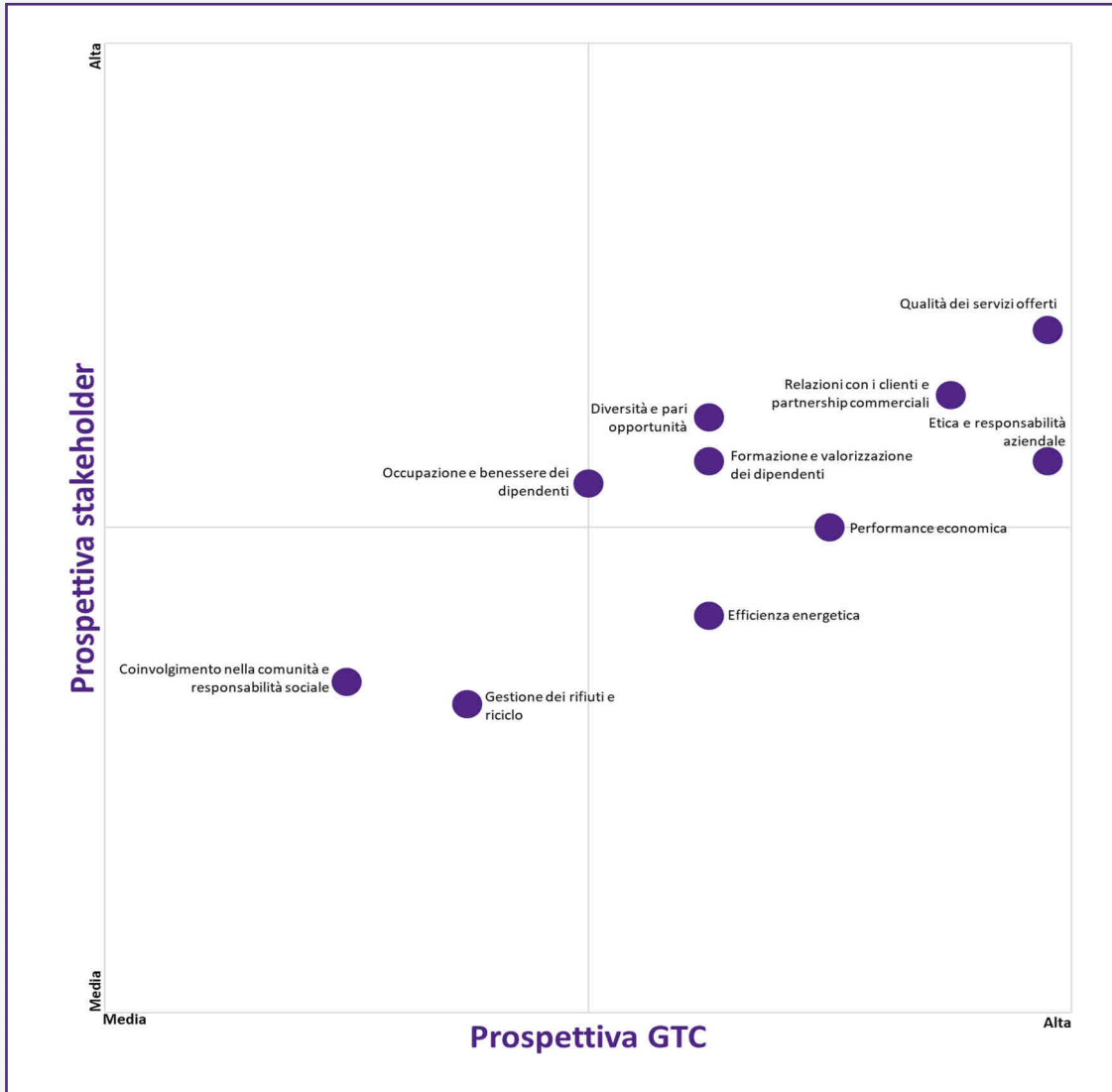
Consultazione degli stakeholder

Consultazione degli stakeholder, mediante la somministrazione di una survey online, al fine di definire il livello di priorità (materialità) per ciascun tema di sostenibilità nella prospettiva degli stakeholder. Attraverso l'elaborazione dei dati raccolti ed il confronto con la prospettiva del management è stata costruita la Matrice di Materialità.



Validazione dei risultati

Validazione dei risultati del processo di materiality analysis da parte della governance della società e conseguente identificazione delle informative GRI da rendicontare.



Dall'analisi di materialità, tutti i temi risultano avere una rilevanza medio-alta. Tuttavia, il Management ha ritenuto di escludere dai temi rilevanti i due che hanno ricevuto un punteggio inferiore: *Coinvolgimento nella comunità e responsabilità sociale* e *Gestione dei rifiuti e riciclo*. Tale decisione è stata presa considerando la natura di business dell'azienda e il suo impatto marginale su queste due questioni di sostenibilità. Nonostante ciò, l'impegno di GTC verso la comunità e una gestione attenta e responsabile dei rifiuti rimane invariato, con un interesse continuo per il miglioramento.

A conclusione dell'analisi di materialità, sono emersi otto temi materiali. Tra questi, i temi ritenuti più rilevanti da GTC e dai suoi stakeholder sono: *Qualità dei servizi offerti*, *Etica e responsabilità aziendale* e *Relazioni con i clienti e partnership commerciali*.

2.3 – GTC e gli obiettivi di sviluppo sostenibile

L'Agenda ONU 2030 per lo Sviluppo Sostenibile è un programma d'azione sottoscritto nel settembre 2015 dai 193 Paesi membri dell'ONU, nato per condividere a livello globale l'impegno a garantire un futuro sostenibile al Pianeta e alle persone che lo abitano. Si tratta di un programma che definisce 17 Obiettivi per lo Sviluppo Sostenibile e 169 target che la comunità globale è chiamata a conseguire entro il 2030.

SUSTAINABLE DEVELOPMENT GOALS

L'integrazione degli SDGs nelle proprie strategie aziendali è di crescente importanza per GTC, in quanto rappresentano una guida per promuovere la sostenibilità economica, sociale e ambientale. Grant Thornton, inoltre, è impegnata nel supportare le aziende clienti a comprendere l'importanza degli SDGs e a sviluppare piani strategici che incorporino pratiche sostenibili. Inoltre, assiste le aziende nella redazione di Bilanci di Sostenibilità conformi agli standard internazionali, assicurando che le loro azioni siano concretamente misurabili e verificabili. L'obiettivo principale è sostenere le imprese nel diventare più resilienti e competitive in un mercato sempre più orientato alla sostenibilità, contribuendo, allo stesso tempo, al benessere della società e alla protezione del pianeta.



Raggiungere l'uguaglianza di genere e l'empowerment (maggiore forza, autostima e consapevolezza) di tutte le donne e le ragazze

Promozione dell'uguaglianza di genere attraverso politiche aziendali inclusive e iniziative che supportano pari opportunità e il miglioramento delle condizioni lavorative per le donne.



Incentivare una crescita economica duratura, inclusiva e sostenibile, un'occupazione piena e produttiva ed un lavoro dignitoso per tutti

Contributo alla crescita economica sostenibile e all'occupazione dignitosa migliorando la produttività aziendale e promuovendo eque condizioni di lavoro.



Garantire modelli sostenibili di produzione e di consumo

Adozione di politiche e processi che promuovono l'efficienza energetica, la riduzione dei rifiuti e l'uso responsabile delle risorse e supporto alle aziende nell'implementazione di pratiche di produzione e consumo sostenibili.



Adottare misure urgenti per combattere il cambiamento climatico e le sue conseguenze

Adozione di pratiche aziendali che promuovono la sostenibilità ambientale e la riduzione delle emissioni di gas serra e supporto alle aziende nell'implementazione di strategie per la lotta e l'adattamento ai cambiamenti climatici.



Promuovere società pacifiche e più inclusive per uno sviluppo sostenibile; offrire l'accesso alla giustizia per tutti e creare organismi efficienti, responsabili e inclusivi a tutti i livelli

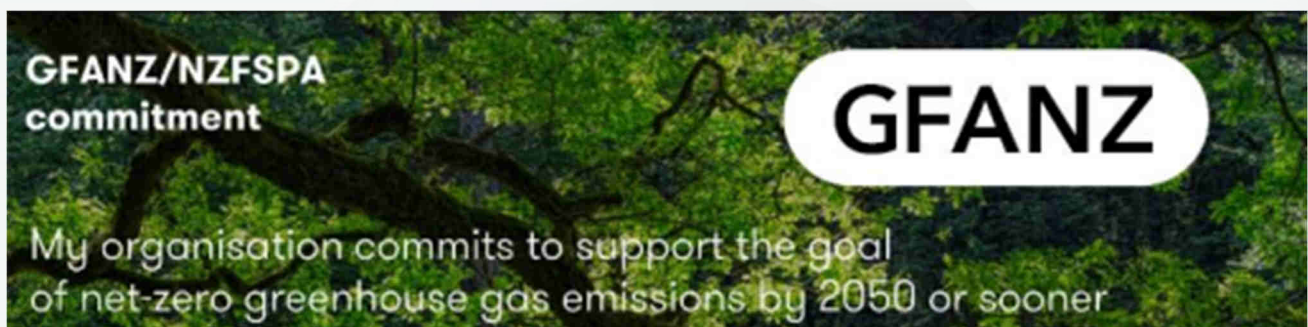
Adozione di pratiche aziendali che favoriscono la trasparenza, la buona governance e l'etica negli affari e supporto alle aziende nel miglioramento della governance aziendale e ambiente di lavoro equo e rispettoso, contribuendo così a rafforzare le fondamenta

Priorità	Tema ESG	Descrizione	SDGs
1	Qualità dei servizi offerti	Attenzione alla qualità dei servizi offerti nel rispetto dei più elevati standard di eccellenza, assicurando la piena soddisfazione delle esigenze dei clienti.	
2	Etica e responsabilità aziendale	Governance basata su valori quali onestà, equità, integrità e responsabilità, in conformità alle normative e nel rispetto dei principi etici, mirata alla prevenzione di comportamenti illeciti e al miglioramento continuo delle pratiche aziendali.	
3	Relazioni con i clienti e partnership commerciali	Costruzione e mantenimento di relazioni solide e durature con i clienti e con i partner commerciali, basate su fiducia, trasparenza e collaborazione reciproca.	
4	Performance economica	Mantenimento di una solidità economico-finanziaria per distribuire valore economico a tutti gli stakeholder (soci, personale, territorio, ecc.).	
5	Diversità e pari opportunità	Garanzia di un ambiente di lavoro inclusivo, che valorizzi la diversità e promuova le pari opportunità, senza alcun tipo di discriminazione.	
6	Formazione e valorizzazione dei dipendenti	Valorizzazione delle risorse umane, assicurando le giuste condizioni di sviluppo e crescita professionale.	
7	Efficienza energetica	Adozione di misure volte a promuovere tecnologie e pratiche che possano contribuire alla riduzione dell'energia consumata.	
8	Occupazione e benessere dei dipendenti	Approccio dell'organizzazione alla creazione di posti di lavoro e strategia adottata per l'assunzione, l'ingaggio e la fidelizzazione del personale.	

2.4 – GFANZ

Dal 2021, il network Grant Thornton ha aderito alla Net Zero Financial Service Providers Alliance (NZFSPA), una delle otto alleanze settoriali specifiche all'interno della Glasgow Financial Alliance for Net Zero (GFANZ). Il GFANZ, costituito durante la conferenza sul clima COP26 a Glasgow, è una coalizione globale di importanti istituzioni finanziarie impegnate ad accelerare la decarbonizzazione dell'economia. L'adesione a questa alleanza richiede la sottoscrizione di un impegno in otto parti riguardante la gestione della carbon footprint e l'erogazione dei servizi ai clienti in relazione alle emissioni di carbonio.

L'appartenenza al GFANZ riflette l'impegno di Grant Thornton verso la sostenibilità e il sostegno attivo agli obiettivi climatici globali, confermando la volontà di supportare i propri clienti nella transizione verso pratiche aziendali più sostenibili e nella riduzione dell'impatto ambientale delle proprie operazioni.



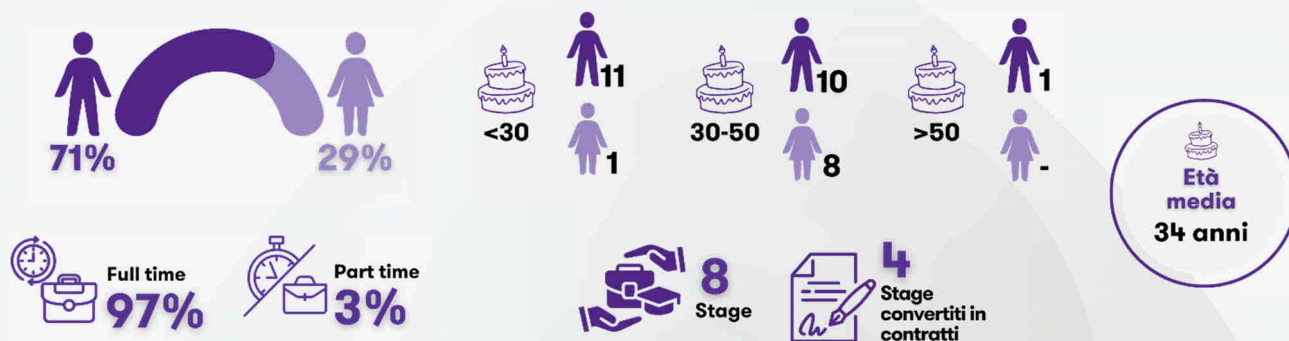
2.5 – Center of Excellence on Sustainability

Come parte della rete internazionale di Grant Thornton, GTC fa parte del Grant Thornton Center of Excellence on Sustainability, un hub che riunisce i professionisti del network esperti nel campo della sostenibilità. Questo le consente di migliorare costantemente il livello di competenza in questo ambito e di collaborare con altre società del network per soddisfare in modo completo le esigenze dei propri clienti.

3 - Sostenibilità sociale

3.1 – Le persone di GTC

Come azienda di servizi professionali, riteniamo che il successo della nostra attività dipenda in modo cruciale dalla qualità, dall'impegno e dall'innovazione del nostro personale. Investiamo costantemente nella formazione e nello sviluppo del nostro team, convinti che il loro benessere e la loro professionalità siano fondamentali per raggiungere l'eccellenza e una crescita sostenibile. Nel periodo di rendicontazione, il nostro organico è composto da 31 risorse inquadrare con contratto a tempo indeterminato, di cui il 29% è rappresentato da donne. Tuttavia, i dati preliminari 2024 mostrano un ritorno ai valori registrati nel 2022, con una percentuale di donne in organico pari a circa il 40%. La totalità del personale è coperta da CCNL Commercio.



Nel rispetto dell'integrità etica e fisica di ogni individuo, GTC promuove e tutela la crescita professionale del proprio personale, con l'obiettivo di accrescere le competenze e le capacità lavorative di ciascuno. Tutti i dipendenti sono assunti con regolare contratto di lavoro, e la società non tollera alcuna forma di lavoro irregolare. Nei processi di gestione e sviluppo del personale, valorizziamo competenze, potenzialità e impegno, utilizzando criteri di valutazione oggettivi e documentati.

Dipendenti per genere e fasce d'età	2022/2023			2021/2022		
	Uomini	Donne	Totale	Uomini	Donne	Totale
<30	11	1	12	8	1	10
30-50	10	8	18	8	11	19
>50	1	0	1	0	0	0
Totale	22	9	31	16	12	28

Dipendenti per genere e tipologia di impiego	2022/2023			2021/2022		
	Uomini	Donne	Totale	Uomini	Donne	Totale
Part-time	0	1	1	0	1	1
Full-time	22	8	30	16	11	27
Totale	22	9	31	16	12	28

Stage	2022/2023		
	Uomini	Donne	Totale
Numero stage	3	5	8
Stage convertiti in contratti	1	3	4

Congedo parentale	2022/2023		
	Uomini	Donne	Totale
Dipendenti che hanno usufruito del congedo parentale	3	2	5

Turnover per genere	2022/2023		2021/2022	
	Assunzioni	Cessazioni	Assunzioni	Cessazioni
Uomini	9	3	9	4
Donne	4	7	5	4
Totale	13	10	14	8

Turnover	2022/2023
Turnover positivo ¹	44%
Turnover negativo ²	34%
Turnover complessivo ³	78%



¹ (Numero totale assunzioni/Numero medio di dipendenti)*100

² (Numero totale cessazioni/Numero medio di dipendenti)*100

³ [(Numero totale di assunzione + numero totale di cessazioni)/Numero medio di dipendenti]*100

3.1.1 - Salute e sicurezza sul lavoro

GTC considera la salute e la sicurezza dei propri dipendenti una priorità assoluta, promuovendo un ambiente di lavoro sicuro e salubre. A tal fine prevede e promuove azioni e programmi per l'elaborazione e lo sviluppo di una "cultura" della sicurezza in tutti i luoghi di lavoro attraverso iniziative di sensibilizzazione, responsabilizzazione e promozione della prevenzione, finalizzate alla riduzione sistematica degli eventi infortunistici.

Ogni nuova risorsa contrattualizzata viene formata da subito mediante l'erogazione di corsi di formazione ad hoc finalizzati a trasferire gli elementi informativi di base in materia di salute e sicurezza sul luogo di lavoro. I corsi sono erogati periodicamente per l'aggiornamento continuo dei lavoratori e sono completati da una valutazione finale.

Nell'ambito del sistema di gestione della salute e sicurezza, tutti i lavoratori sono tenuti a:

- i. contribuire all'adempimento degli obblighi previsti a tutela della salute e sicurezza nei luoghi di lavoro, insieme al datore di lavoro, ai dirigenti e ai preposti;
- ii. osservare le disposizioni e le istruzioni impartite dal datore di lavoro, dai dirigenti e dai preposti, ai fini della protezione collettiva e individuale;
- iii. utilizzare correttamente le attrezzature di lavoro, nonché i dispositivi di sicurezza;
 - i. utilizzare in modo appropriato i dispositivi di protezione individuale messi a loro disposizione;
 - ii. segnalare immediatamente al datore di lavoro, al dirigente o al preposto le deficienze dei mezzi e dei dispositivi sopra elencati, nonché qualsiasi eventuale condizione di pericolo di cui vengano a conoscenza, dandone notizia al rappresentante dei lavoratori per la sicurezza;
- iii. non rimuovere o modificare senza autorizzazione i dispositivi di sicurezza, di segnalazione o di controllo;
- iv. non compiere di propria iniziativa operazioni o manovre che non siano di loro competenza ovvero che possano compromettere la sicurezza propria o di altri lavoratori;
- v. partecipare ai programmi di formazione e di addestramento organizzati dal datore di lavoro;
- vi. sottoporsi ai controlli sanitari previsti dalla normativa di riferimento o comunque disposti dal medico competente.

Per garantire la massima sicurezza nei propri ambienti di lavoro, GTC si avvale della collaborazione di un provider esterno specializzato che ha seguito l'implementazione e la definizione delle misure di sicurezza sul lavoro, tra cui l'installazione di estintori, porte antisfondamento, sistemi antincendio e impianti elettrici conformi alle normative vigenti. Inoltre, ogni eventuale modifica agli ambienti di lavoro viene esaminata in consultazione con il consulente esterno per assicurare che tutte le modifiche siano conformi alle norme vigenti, assicurando così un continuo adeguamento agli standard di sicurezza più elevati.

Al fine di assicurarsi che le misure di sicurezza siano sempre adeguate e aggiornate, GTC aggiorna periodicamente il Documento di Valutazione dei Rischi (DVR). Inoltre, effettua regolarmente le simulazioni antincendio.

Tutti i dipendenti sono dotati di un'assicurazione medica che copre gli infortuni che si verificano sul posto di lavoro.

Nell'anno di rendicontazione non sono stati registrati infortuni.

3.1.2 - Diversità e inclusione

GTC evita qualsiasi forma di discriminazione nei confronti del personale, sia essa riferita al genere, all'orientamento sessuale, alla nazionalità, allo stato di salute, alla diversa abilità, alla nazionalità, alle credenze religiose e alle opinioni politiche.

Nell'ambito del sistema di gestione sulla parità di genere certificato UNI PdR 125:2022, è stata implementata una politica volta a garantire e tutelare le pari opportunità, confermando l'impegno concreto verso un ambiente di lavoro inclusivo ed equo.



Dipendenti per genere e livello contrattuale	2022/2023			2021/2022		
	Uomini	Donne	Totale	Uomini	Donne	Totale
<i>Dirigenti</i>						
<30	0	0	0	0	0	0
30-50	1	1	2	1	2	3
>50	0	0	0	0	0	0
Totale dirigenti	1	1	2	1	2	3
<i>Quadri</i>						
<30	2	0	2	2	0	2
30-50	3	2	5	3	2	5
>50	0	0	0	0	0	0
Totale quadri	5	2	7	5	2	7
<i>Impiegati</i>						
<30	9	1	10	6	1	7
30-50	6	5	11	4	7	11
>50	1	0	1	0	0	0
Totale impiegati	16	6	22	10	8	18
Totale dipendenti	22	9	31	16	12	28

Dipendenti che rientrano in altre categorie protette L. 68/49	2022/2023		
	Uomini	Donne	Totale
Altre categorie di diversità	1	1	2*

*il dato relativo ad 1 unità di sesso maschile si riferisce all'assunzione tramite convenzione ex. Art. 14 D.lgs 276/2003 stipulata in data 06/07/2023 tra la società GTC, la Cooperativa Raggio di Luce e la Regione Lazio.

GTC Riconosciuta per l'Impegno nella Parità di Genere

GTC ha ottenuto un importante riconoscimento: la certificazione di parità di genere. Questo traguardo riflette pienamente i valori fondamentali di inclusione, coesione e solidarietà che caratterizzano l'azienda.

La parità di genere è uno degli 17 obiettivi fissati dall'ONU per lo sviluppo sostenibile (SDG n. 5) ed è al centro della Missione n. 5 del PNRR italiano, che trova applicazione nella Prassi di Riferimento UNI/PdR 125:2022, che definisce le linee guida per un sistema di gestione della parità di genere. L'obiettivo è promuovere una maggiore partecipazione delle donne al mercato del lavoro e ridurre il divario retributivo di genere attraverso l'istituzione di un sistema nazionale di certificazione. Questo sistema è progettato per migliorare le condizioni lavorative delle donne, affrontando aspetti quali la retribuzione, la qualità del lavoro e i ruoli aziendali, oltre a favorire la trasparenza nei processi lavorativi aziendali.

Attraverso questo riconoscimento, GTC non solo conferma il suo impegno verso l'uguaglianza di genere, ma si pone anche all'avanguardia nella promozione di un ambiente di lavoro equo e inclusivo. Questo risultato rappresenta un passo significativo verso un futuro in cui ogni dipendente, indipendentemente dal genere, possa sviluppare appieno il proprio potenziale e contribuire al successo dell'azienda.

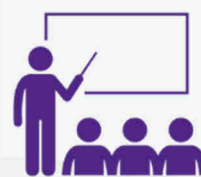
3.1.3 – Formazione

GTC crede che lo sviluppo professionale dei dipendenti sia fondamentale per offrire un servizio di alta qualità ai clienti e per creare un ambiente di lavoro stimolante e gratificante.

Essendo una società che eroga servizi di consulenza, la formazione avviene principalmente on the job. Questo permette ai dipendenti di acquisire e sviluppare competenze attraverso esperienze lavorative concrete e stimolanti, favorendo una crescita professionale continua, rafforzando le capacità individuali e promuovendo l'eccellenza nei servizi erogati

Durante il periodo di rendicontazione, sono state erogate 610 ore di formazione, pari a circa 12,2 ore medie per dipendente che si aggiungono al c.d. "training on the job", formazione continua che le risorse più senior erogano alle risorse più junior durante lo svolgimento delle diverse progettualità. In particolare, sono stati svolti i seguenti corsi di formazione:

- ✓ Codice degli appalti aggiornamento 2023
- ✓ Corso di formazione sulla sicurezza - RLS
- ✓ Corso di formazione sulla sicurezza generico - art. 37 del D.Lgs. 81/2008
- ✓ Corso formazione primo soccorso
- ✓ GDPR
- ✓ Intelligenza artificiale
- ✓ ISO 45001 modulo base + A + B
- ✓ U.S. PCAOB/SEC virtual learning series



610

Ore complessive

12,2

Ore medie

Ore di Formazione	Uomini	Donne	Totale
Dirigente	85	94	179
Impiegato	255	88	343
Quadro	56	32	88
Totale	396	214	610

I dipendenti, inoltre, hanno partecipato alla convention annuale del gruppo Ria Grant Thornton, svoltasi nella splendida cornice del Marepineta Resort di Milano Marittima.

Durante le tre giornate dell'evento sono stati approfonditi alcuni macro-temi come team building, sostenibilità ed inclusione, attuale contesto geopolitico e, infine, cultura e crescita internazionale del network Grant Thornton.



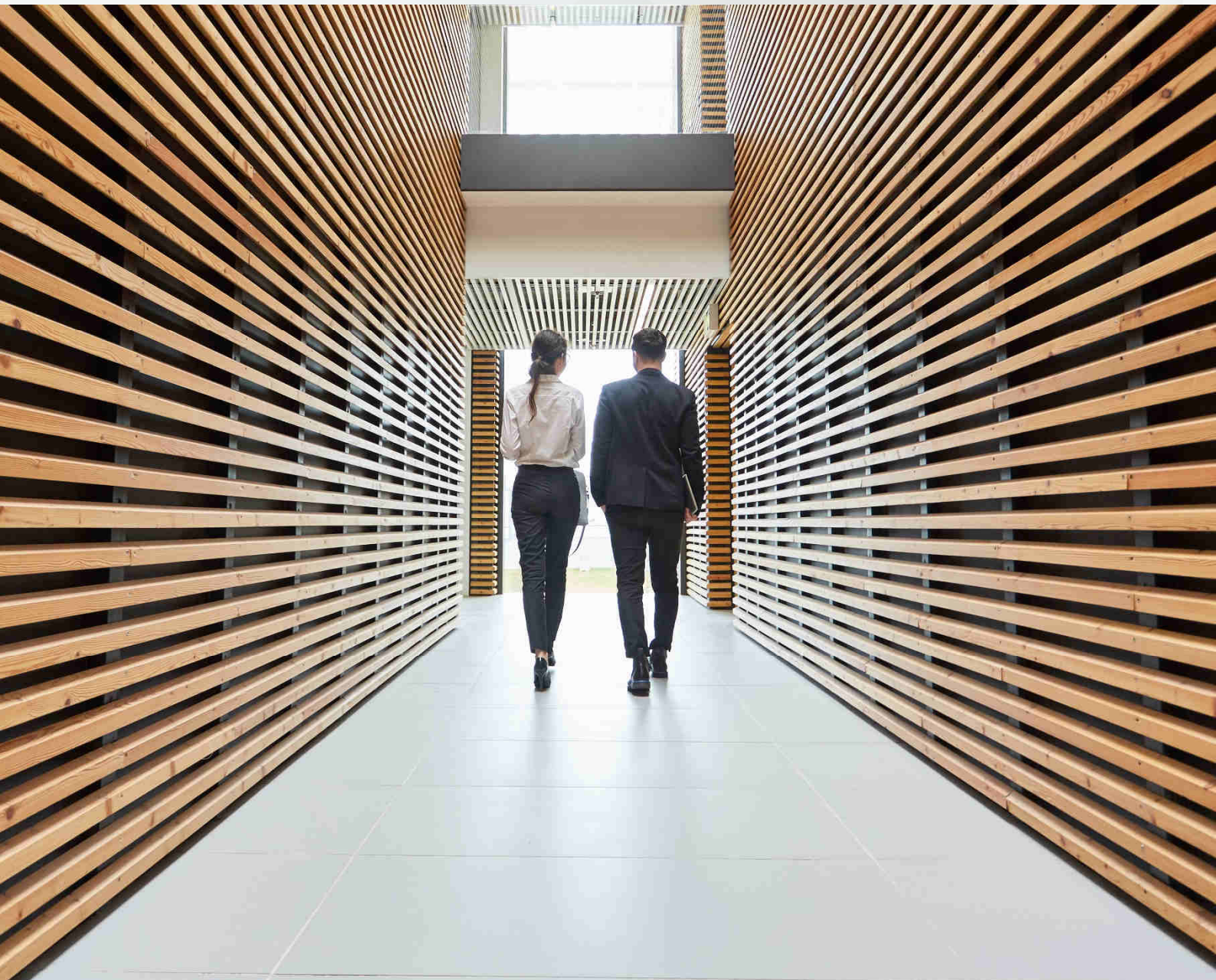
3.1.4 – Benessere dei dipendenti

Il benessere dei lavoratori è un valore fondamentale per GTC, che riconosce l'importanza di un equilibrio tra vita professionale e privata per garantire la soddisfazione e la produttività dei propri dipendenti. Per questo motivo, l'azienda si impegna a creare un ambiente di lavoro che supporti le esigenze personali e familiari dei dipendenti.

La società dedica particolare attenzione alla sfera privata dei dipendenti, individuando le modalità per prestare attenzione alle loro necessità nelle situazioni di difficoltà che ostacolano il normale svolgimento dell'attività lavorativa. Inoltre, compatibilmente con l'efficienza complessiva del lavoro, sono favorite quelle flessibilità nell'organizzazione del lavoro che agevolano la gestione dello stato di maternità, la cura dei figli e, in generale, le cure parentali.

Per i dipendenti con un contratto da quadro o dirigente è prevista la possibilità di usufruire di auto aziendali attraverso contratti a lungo termine a tariffe agevolate. Il parco auto prevede esclusivamente auto ibride e/o elettriche. Inoltre, tutti i dipendenti dispongono di buoni pasto da 8 euro per ogni giornata di lavoro in sede.

Infine, GTC ha in programma di implementare una piattaforma welfare che offrirà ulteriori benefici e servizi per migliorare il benessere e la qualità della vita dei dipendenti, contribuendo a creare un ambiente lavorativo ancora più accogliente e sostenibile.



3.2 – Responsabilità sociale e partnership

Dal 2015 il network Grant Thornton promuove a livello globale una giornata dedicata alla Corporate Social Responsibility, durante la quale ciascuna member firm ha la possibilità di fare concretamente la differenza nella propria comunità. Una giornata importante per contribuire alla crescita sociale e umana delle comunità a cui apparteniamo e un segno tangibile dell'impegno sociale che contraddistingue la nostra organizzazione.

Nel 2023, GTC, in sinergia con la società Ria Grant Thornton, ha aderito all'iniziativa coinvolgendo i propri dipendenti in attività di riqualificazione dell'area urbana di zona Prati a Roma. Le attività sono state realizzate in collaborazione con l'Associazione Retake, movimento spontaneo di cittadini che promuove la bellezza, la vivibilità e la rigenerazione urbana, incoraggiando la diffusione del senso civico e la responsabilità di ogni cittadino nel contribuire alla crescita civile ed economica del nostro Paese.



3.2.1 Partnership e associazioni

ALIS – Associazione Logistica dell'Intermodalità Sostenibile



Ria Grant Thornton fa parte del consiglio direttivo di ALIS - Associazione Logistica dell'Intermodalità Sostenibile, con la quale ha avviato un lavoro congiunto in ottica di sostenibilità. La partnership, estesa anche a Grant Thornton Consultants, si basa su valori condivisi di collaborazione, leadership, eccellenza, agilità, responsabilità e rispetto. GTC, inoltre, cura la redazione annuale del Bilancio di Sostenibilità dell'associazione.

Anima per il sociale nei valori d'impresa

GTC è partner di Anima per il Sociale, associazione non profit nata nel 2001 e promossa da Unindustria che riunisce manager, aziende e professionisti che condividono la missione di diffondere tra le imprese del territorio la cultura della responsabilità sociale d'impresa e della sostenibilità. Alessandro Fusellato, AD di Grant Thornton Consultants, fa parte del consiglio direttivo dell'associazione e membro di commissione per l'assegnazione degli Oscar di Bilancio.



Oscar di Bilancio

Premio industria Felix



Anche nel 2023, Grant Thornton è stata partner del Premio Industria Felix, riconoscimento assegnato da Industria Felix Magazine - L'Italia che compete, supplemento periodico del Sole 24 Ore. Industria Felix assegna alte onorificenze alle aziende con le migliori performance gestionali in ogni provincia e regione, basandosi su criteri oggettivi. Vengono premiate le aziende considerate affidabili dal punto di vista finanziario, solvibili e sicure, PMI innovative, imprese femminili, gestite da under 40, con vocazione internazionale, a conduzione straniera, nonché le piccole, medie e grandi imprese operanti nei diversi settori a livello regionale.

Valore D

Grant Thornton aderisce a Valore D, la prima associazione di imprese che promuove l'equilibrio di genere e una cultura inclusiva per la crescita delle aziende e del paese, fornendo alle imprese strumenti efficaci e confronto interaziendale e con le Istituzioni.





Unindustria

GTC fa parte del consiglio direttivo di Unindustria – Unione degli Industriali e delle imprese. È la principale organizzazione di rappresentanza delle imprese del Lazio e offre servizi di consulenza, formazione, promozione e rappresentanza ed è un punto di riferimento per la crescita economica e lo sviluppo sostenibile della regione.

Fedart Fidi

GTC è partner di Fedart Fidi – Federazione Nazionale di rappresentanza dei Confidi, associazione che rappresenta e tutela il sistema di garanzia mutualistica per l'artigianato e le piccole imprese in Italia, favorendo il loro accesso al credito. Offre servizi di assistenza, consulenza e formazione ai Confidi e alle imprese associate. Come ogni anno, inoltre, GTC ha sponsorizzato una serie di eventi organizzati e promossi dalla Federazione.



Lumsa - Libera Università Maria Santissima Assunta

Grant Thornton Consultants ha sottoscritto una convenzione con la Libera Università Maria Santissima Assunta, volta a combinare l'eccellenza accademica con l'esperienza pratica del mondo della consulenza. Attraverso quest'intesa, GTC potrà dare un contributo alla preparazione di studenti e professionisti, aiutandoli ad eccellere in un ambiente competitivo attraverso programmi innovativi e sviluppo di competenze.



LUMSA
UNIVERSITÀ

3.2.2 Sponsorizzazioni



Festival dell'Economia di Trento

Grant Thornton ha partecipato e supportato la diciottesima edizione del Festival Economia Trento dal titolo "Il futuro del futuro. Le sfide di un nuovo mondo". Il Festival dell'Economia di Trento è un evento annuale che riunisce economisti, accademici ed esperti e che offre conferenze, dibattiti e incontri per approfondire le sfide e le opportunità dell'economia contemporanea.

Road Runners Club Milano - Trofeo Sempione

Grant Thornton ha supportato il Road Runners Club Milano, storica società podistica, nell'organizzazione del Trofeo Sempione che si è tenuto domenica 12 marzo 2023, all'interno dell'Arena Civica di Parco Sempione.



COME ON PRO AM

Grant Thornton è stata sponsor del torneo di golf COME ON PRO AM organizzato da Terre dei Consoli Golf Club a pochi Km a nord di Roma, nella meravigliosa vallata di Monterosi.

Corso di Laurea in Digital Transformation Management

Ria Grant Thornton ha sponsorizzato il master in Digital Transformation Management presso l'università di Bologna, campus di Cesena.



ALMA MATER STUDIORUM
UNIVERSITÀ DI BOLOGNA



4 - Sostenibilità ambientale

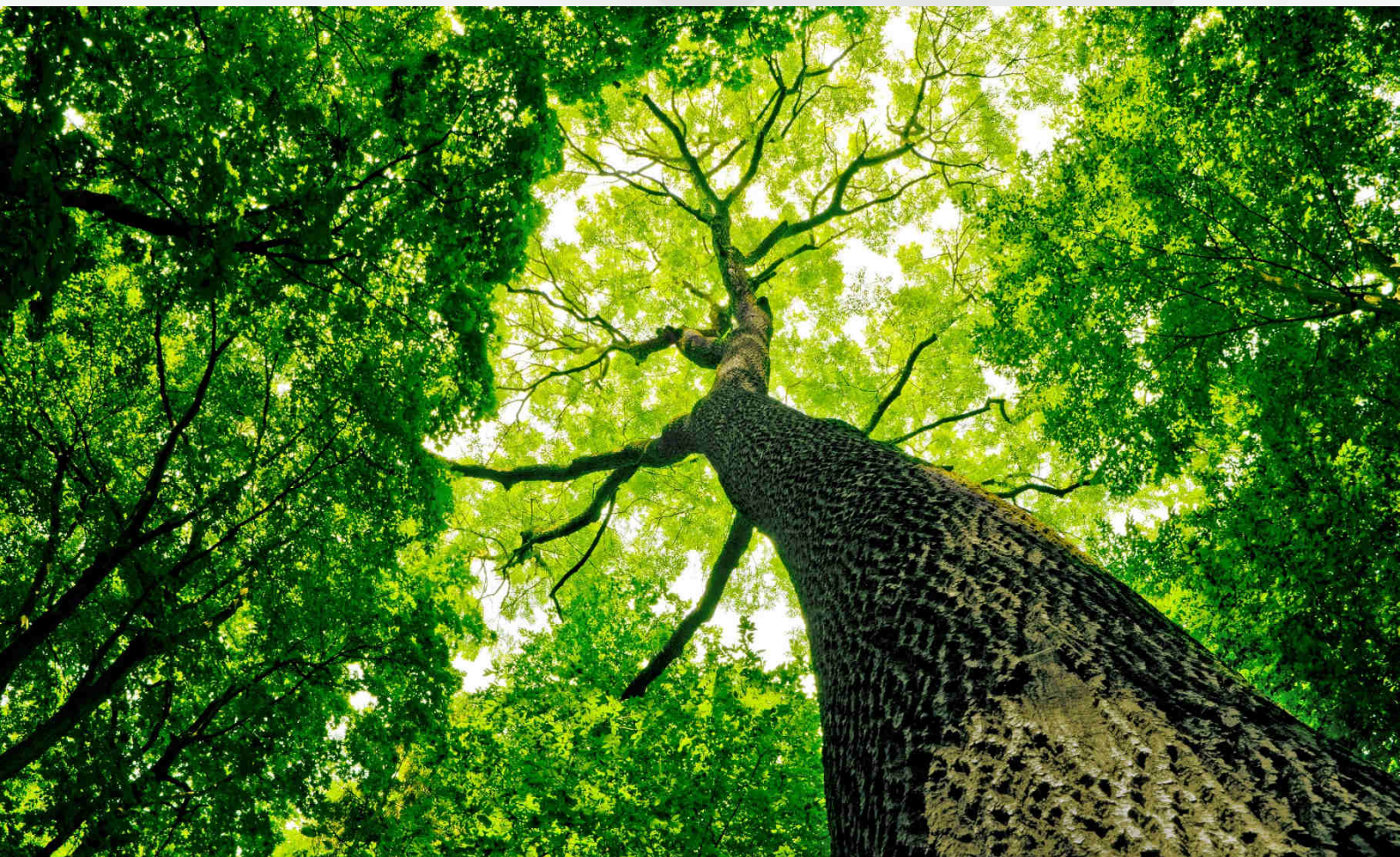
4.1 – Il sistema di gestione ambientale

Grant Thornton Consultants è una società di servizi che, per la natura delle sue attività, presenta impatti ambientali relativamente contenuti rispetto ad altri settori. Tuttavia, riconoscendo l'importanza della sostenibilità ambientale, si impegna a rispondere alle crescenti sfide in quest'ambito e a perseguire pratiche sempre più eco-sostenibili. L'obiettivo è promuovere un futuro dove le operazioni dell'azienda non solo minimizzino l'impatto sull'ambiente, ma contribuiscano attivamente alla sua conservazione e rigenerazione.

Una dimostrazione dell'impegno di GTC è l'adozione del sistema di gestione ambientale certificato UNI EN ISO 14001:2015. Attraverso questo sistema, la società intende migliorare costantemente le proprie performance ambientali, rispettare le normative vigenti e soddisfare le aspettative dei clienti e di tutti i suoi stakeholder.

La certificazione attesta che l'azienda ha implementato un quadro di riferimento efficace per identificare, gestire e ridurre gli impatti ambientali delle proprie attività. I benefici derivanti dall'adozione del sistema di gestione ambientale includono anche una maggiore efficienza operativa, la riduzione dei costi attraverso l'ottimizzazione delle risorse, un miglioramento della reputazione aziendale e un rafforzamento della competitività sul mercato, grazie alla capacità di rispondere alle richieste di sostenibilità e responsabilità ambientale.

Inoltre, in linea con quanto previsto dal sistema di gestione ambientale, è stato nominato un responsabile incaricato di eseguire un'analisi periodica degli impatti ambientali delle attività aziendali e di garantire il rispetto delle norme del sistema di gestione. L'analisi include la valutazione dei processi di erogazione dei servizi e delle attrezzature utilizzate sia presso le sedi aziendali che presso quelle dei clienti, e prevede la raccolta di informazioni e dati, interviste al personale e sopralluoghi e l'identificazione e valutazione degli aspetti e dei rischi ambientali.

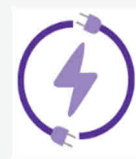


4.2 – Consumi energetici ed emissioni

GTC si impegna a monitorare e ridurre costantemente i consumi energetici per minimizzare l'impatto ambientale delle proprie attività e promuovere la sostenibilità. A tal fine, preferisce selezionare fornitori di elettricità che garantiscono una maggior quota di energia proveniente da fonti rinnovabili e sensibilizza i propri dipendenti all'adozione di comportamenti più responsabili.

Trattandosi di una società che eroga servizi di consulenza, i consumi energetici sono limitati all'energia elettrica utilizzata negli uffici aziendali e ai consumi derivanti dagli spostamenti per raggiungere le sedi dei clienti. Quando possibile e in base alle specifiche esigenze, l'azienda riduce gli spostamenti verso le sedi dei clienti, preferendo videoconferenze e riunioni da remoto.

Nel 2023, il consumo totale di energia è stato pari a 21.510 kWh, corrispondente a un totale di emissioni Scope 2 di 4.812 kg di CO₂e contro i 7.114 kg di CO₂e emessi nel 2022*.



13.440 kWh

Energia elettrica consumata

Energia Consumata all'interno dell'organizzazione	2023	2022
Totale di energia consumata (kWh)	21.510	31.800
Intensità energia consumata (kWh/M2)**	51	76

*Le emissioni Scope 2 sono state calcolate utilizzando il GEF (Grid Emission Factor) relativo all'Italia dell'UNFCCC pari a 0,2237 Kg/CO₂e.

**L'indicatore è stato calcolato come segue: *(totale energia consumata / superficie dell'ufficio di GTC)*.

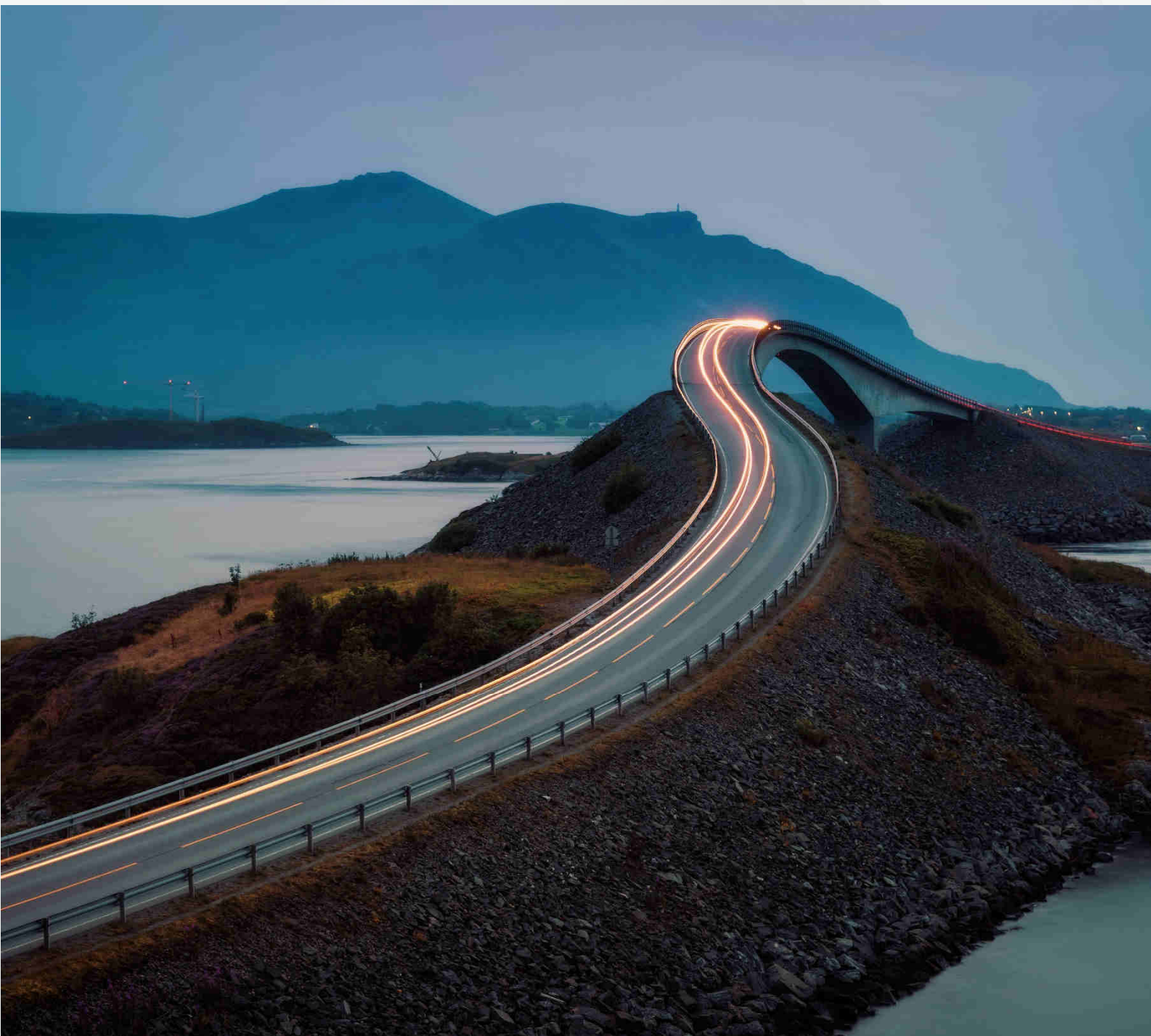
Nei prossimi periodi di rendicontazione, GTC intende rafforzare il monitoraggio dell'energia consumata estendendolo anche agli spostamenti dei propri dipendenti, al fine di fornire una rappresentazione più esaustiva degli impatti generati sul tema energia.



4.3 – Riciclo dei rifiuti

Nel contesto del sistema di gestione ambientale conforme alla normativa UNI EN ISO 14001:2015, particolare attenzione viene posta alla gestione dei rifiuti. Questo include un programma mirato di riciclo, focalizzato principalmente su carta e toner, oltre alla promozione di pratiche sostenibili. Inoltre, i dipendenti vengono sensibilizzati costantemente sull'importanza di queste iniziative per un ambiente più sano e sostenibile.

Riciclo dei rifiuti (kg)	2023	2022
Carta	152	117
Toner	8	7



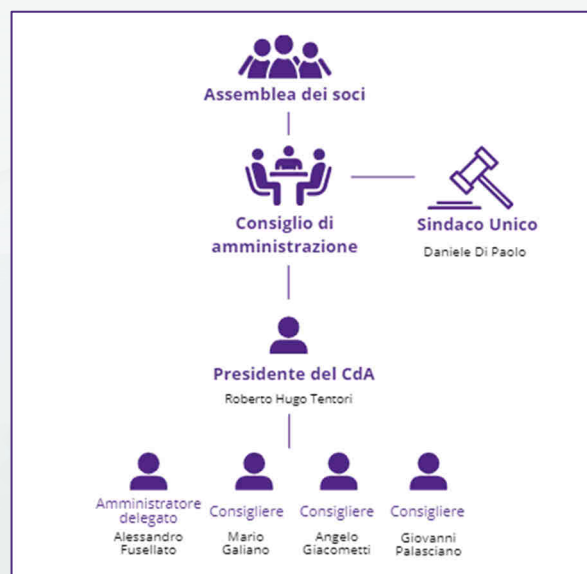
5 - Governance trasparente

5.1 – Struttura della governance

GTC adotta un modello di governance tradizionale, ai sensi degli art. 2380-bis e seguenti del Codice Civile, finalizzato ad assicurare un corretto ed efficace funzionamento dell'organizzazione. Tale modello comprende i seguenti organi di governo:

- ✓ Assemblea dei soci
- ✓ Consiglio di amministrazione
- ✓ Sindaco Unico

Inoltre, in ossequio alle prescrizioni del D.Lgs. 231/2001, il 22.07.2019, il CdA ha istituito, in sede di prima approvazione del Modello di Organizzazione, Gestione e Controllo, l'Organismo di Vigilanza Monocratico.



L'Organismo di Vigilanza resta in carica tre anni ed è in ogni caso rieleggibile. I suoi membri sono soggetti in possesso di un profilo etico e professionale di indiscutibile valore e non debbono essere in rapporti di coniugio o parentela entro il quarto grado in linea retta con i membri del CdA. Possono essere nominati componenti dell'Organismo di Vigilanza dipendenti della Società e professionisti esterni. Detti ultimi non debbono avere con la Società rapporti tali da integrare ipotesi di conflitto di interessi e da pregiudicarne l'indipendenza. Al fine di garantire la piena autonomia e indipendenza nello svolgimento delle relative funzioni, l'Organismo di Vigilanza comunica direttamente al CdA di GTC.

L'Amministratore Delegato ha la responsabilità dello sviluppo, dell'approvazione e dell'aggiornamento delle dichiarazioni di scopo, valore e missione dell'organizzazione nonché delle strategie, delle politiche e degli obiettivi relativi allo sviluppo sostenibile. È inoltre responsabile dell'identificazione e della gestione degli impatti ambientali, sociali e di governance (ESG), nonché della revisione e approvazione dei temi materiali di sostenibilità.

Nel corso dell'anno di rendicontazione, inoltre, l'Amministratore Delegato ha completato con successo un master in Strategia e Gestione della Sostenibilità presso 24ORE Business School, contribuendo così ad arricchire le proprie competenze per guidare l'organizzazione verso una gestione più efficace e responsabile, in linea con i principi della sostenibilità.

Il Management di Grant Thornton Consultants



Roberto Hugo Tentori

Presidente di Grant Thornton Consultants Srl, Roberto H. Tentori ha un'esperienza professionale di oltre 39 anni.

Ha iniziato la sua carriera nel 1976 in Uniroyal Italia come assistente del CFO per poi trasferirsi in Deloitte dove ha lavorato per 36 anni diventandone Partner sin dal 1989. In Deloitte, nel 1990 ha raggiunto la qualifica di responsabile del Global Financial Services, dal 2003 è stato responsabile dell'Audit dell'Area Centro-Sud e dal 2007 al 2011 è Presidente della Deloitte & Touche (Italia), con la responsabilità esecutiva del Marketing e Comunicazione.

È stato inoltre membro del consiglio di amministrazione e membro del comitato di governance di Deloitte LLP.



Alessandro Fusellato

Alessandro Fusellato ha oltre 20 anni di esperienza nel settore dei servizi di consulenza aziendale di cui 4 anni con la qualifica di Partner del dipartimento Corporate Finance di una Big Four.

È entrato a far parte come partner del team Grant Thornton nel 2016, ricoprendo il ruolo di Business Consulting Leader. Dal 2020 ricopre la carica di Managing Partner di Grant Thornton Consultants.

È il responsabile dei servizi di advisory dedicati alla Sostenibilità.

Le aree di specializzazione sono: consulenza strategica, di business modelling e pianificazione finanziaria oltre agli operational assessment finalizzati al miglioramento delle performance aziendali, e ai processi di trasformazione.



Gianluca De Margheriti

Gianluca De Margheriti ha iniziato la sua esperienza professionale in una Big Four nel 2002 come revisore.

Nel 2006 è entrato a far parte del corporate finance di una Big Four.

Nell'ambito della sua esperienza ha supportato i propri clienti, nazionali ed internazionali, in servizi di transaction support, valuation e in processi di ristrutturazione del debito.



Mario Galiano

Mario Galiano è Dottore Commercialista e Revisore Contabile, e vanta una consolidata esperienza nell'ambito dei servizi professionali in materia di organizzazione, Corporate & Control Governance, Regulatory Compliance, Internal Audit e Risk Management.

Ha maturato la sua esperienza prestando la sua attività professionale come revisore contabile in una Big Four, nella Direzione Controlli di Gruppo di una Capogruppo Bancaria e nell'ambito di una società di consulenza internazionale.

Dal 2014 opera nell'ambito del network Grant Thornton in Italia.



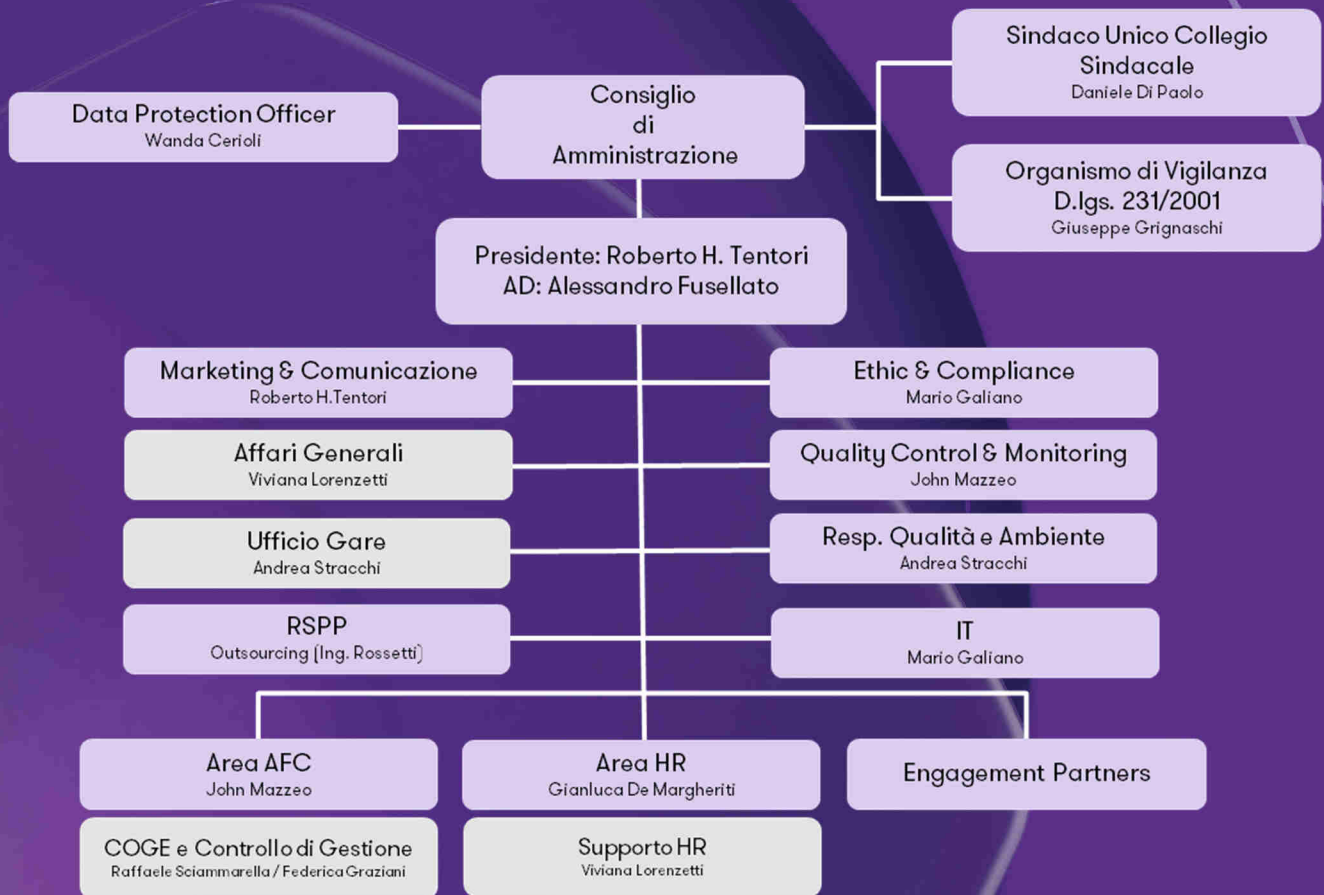
John Mazzeo

John Mazzeo è un UK Chartered Accountant e revisore legale che ha maturato una lunga e significativa esperienza in una Big Four dove ha seguito importanti incarichi di revisione contabile per clienti nazionali ed internazionali.

Nel suo percorso di carriera ha rivestito, per 8 anni, il ruolo di Direttore di Internal Audit in una società multinazionale nel settore delle Telecomunicazioni, occupandosi di internal audit, Enterprise Risk Management, implementazione e verifiche SOX, implementazione e verifiche del Modello 231. È stato, inoltre, membro dell'Organismo di Vigilanza.

Le sue aree di specializzazione sono: internal audit, risk management, compliance, reporting services, e due diligence. John ha maturato la propria esperienza nei settori delle telecomunicazioni e media, automotive, manifatturiera, servizi, energia, istituzioni finanziarie e no profit.

5.2 – Assetto organizzativo



5.3 – Trasparenza

GTC si impegna a garantire la massima trasparenza in tutte le sue operazioni e attività aziendali, ispirandosi ai più elevati standard del settore. A tal fine, adotta un sistema di controllo interno rigoroso e aggiornato per prevenire comportamenti illeciti e garantire una gestione chiara e trasparente.

La promozione di un comportamento trasparente coinvolge tutti gli amministratori, i collaboratori, i consulenti e i dipendenti, così come tutte le interazioni con clienti, fornitori e partner commerciali. L'obiettivo è quello di instaurare rapporti di fiducia duraturi, rafforzando il proprio impegno verso un comportamento etico e responsabile.

Attraverso queste pratiche, GTC mira a creare un ambiente di lavoro positivo e collaborativo, consolidando al contempo la propria reputazione nel mercato.

5.4 – Anticorruzione e codice etico

GTC è attenta a garantire condizioni di correttezza e trasparenza nella conduzione degli affari e delle attività aziendali, tutelando la propria posizione, la propria immagine e i propri dipendenti. È inoltre consapevole dell'importanza di dotarsi di un sistema di controllo interno aggiornato e adeguato a prevenire comportamenti illeciti da parte di rappresentanti, dipendenti, collaboratori, fornitori e partner di business.

5.4.1 - Modello di Organizzazione Gestione e Controllo

Nel 2019 GTC si è dotata del Modello di Organizzazione, Gestione e controllo (MOG) riconoscendo in esso un efficace strumento per sensibilizzare i destinatari ad adottare comportamenti corretti e trasparenti, idonei a prevenire il rischio di commissione di illeciti penali ricompresi nei reati presupposto della responsabilità amministrativa degli enti.

Il Modello è stato elaborato in conformità alle previsioni dell'art. 6 del D.Lgs. 8 giugno 2001, n. 231, alle Linee Guida di categoria, nonché agli orientamenti e alle evoluzioni giurisprudenziali in materia.

Attraverso l'adozione del Modello, la Società intende perseguire le seguenti finalità:

- ✓ vietare comportamenti che possano integrare le fattispecie di reato di cui al Decreto;
- ✓ diffondere la consapevolezza che dalla violazione delle disposizioni del Decreto, delle prescrizioni contenute nel Modello e dei principi del Codice Etico possa derivare l'applicazione di misure sanzionatorie (di natura pecuniaria e interdittiva) anche a carico della Società;
- ✓ consentire alla società, grazie ad un sistema strutturato di procedure e ad una costante azione di monitoraggio sulla corretta attuazione di tale sistema, di prevenire e/o contrastare tempestivamente la commissione di reati rilevanti ai sensi del Decreto;
- ✓ promuovere, l'attenzione e la particolare sensibilità della Società verso le tematiche di compliance normativa, garantendo una sinergia tra le procedure aziendali e le procedure emanate a livello corporate anche in conformità alle Best Practice internazionali.

Le regole contenute nel Modello si applicano a tutti coloro che esercitano nei fatti attività di gestione e controllo della società, anche sprovvisti di qualifiche formali, ai lavoratori dipendenti e a chi, pur non appartenendo alla società, opera su mandato o nell'interesse della medesima (consulenti, collaboratori, partner, fornitori, ecc.). Inoltre, il MOG costituisce un riferimento indispensabile per tutti coloro che contribuiscono allo sviluppo delle varie attività, in qualità di fornitori di beni, servizi e lavori, consulenti, partners nelle associazioni temporanee o società con cui la GTC opera.

Le regole comportamentali contenute all'interno del Codice Etico costituiscono parte integrante del Modello e si integrano con quelle presenti nello stesso, sebbene quest'ultime abbiano una portata differente per la finalità che intendono perseguire in attuazione delle disposizioni del Decreto.

GTC si impegna a divulgare a tutti i destinatari i principali contenuti del Decreto e gli obblighi da esso derivanti, nonché le prescrizioni del Modello, attraverso attività di informazione e formazione. A tal fine, l'azienda pubblica il Modello sulla intranet aziendale e su qualsiasi altro strumento di comunicazione ritenuto idoneo.

A vigilare sull'osservanza e funzionamento del MOG, come previsto dal Decreto, il CdA ha istituito l'Organismo di Vigilanza Monocratico, dotato di autonomi poteri di iniziativa e di controllo.

5.4.2 - Codice etico

Il Codice Etico è stato predisposto per definire con chiarezza valori di riferimento e responsabilità, la cui osservanza da parte dei destinatari è di importanza fondamentale per l'efficienza, l'affidabilità e la reputazione societaria. L'osservanza del Codice costituisce condizione imprescindibile per il conseguimento della missione aziendale di GTC.

Il Codice offre ai destinatari un quadro di riferimento comportamentale ed etico in grado di orientare la condotta dei singoli affinché:

- ✓ sia assicurata la diffusione della cultura della legalità anche attraverso la promozione di attività di formazione e informazione;
- ✓ sia evitata e prevenuta la commissione di atti illeciti e di reati, con particolare riferimento a quelli previsti dal d.lgs. 231/2001 e s.m.i. e dalla Legge 6 novembre 2012, n. 190.

Le disposizioni del Codice si applicano, senza alcuna eccezione, ai dipendenti, consulenti, dirigenti, soci, amministratori e sindaci della Società e a tutti coloro che, direttamente o indirettamente, vi instaurano, a qualsiasi titolo, rapporti e relazioni di collaborazione operando in tale contesto nell'interesse della Società.

Il Codice è stato redatto in conformità ai principi e ai valori etici del network Grant Thornton International.

5.4.3 - Tutela del segnalante irregolarità (whistleblowing)

GTC ha adottato la procedura Whistleblowing in conformità a quanto previsto dalla Legge n. 159 del 30 novembre 2017, che ha modificato l'art. 6 del Decreto Legislativo 231/01.

Secondo la procedura, le segnalazioni rilevanti, riguardanti comportamenti, rischi, reati o irregolarità, consumati o tentati, devono avvenire tramite una piattaforma online accessibile dal sito internet dell'azienda. GTC tutela la riservatezza dell'identità del segnalante e non consente né tollera alcuna forma di ritorsione o misura discriminatoria, diretta o indiretta, che possa avere effetti sulle condizioni di lavoro.

Le segnalazioni sono gestite dall'Organismo di Vigilanza, cui è affidata la protocollazione in via riservata e la tenuta del relativo registro.

5.5 – Certificazioni

GTC si impegna a mantenere elevati standard di qualità, sostenibilità e parità di genere attraverso il conseguimento e il mantenimento di certificazioni che attestano l'adozione di sistemi di gestione avanzati e il rispetto di normative internazionali e nazionali di riferimento.



UNI EN ISO 9001:2015



UNI PdR 125:2022



UNI EN ISO 14001:2015

6 - Performance economica

6.1 - Il Valore Economico Generato e Distribuito agli Stakeholder

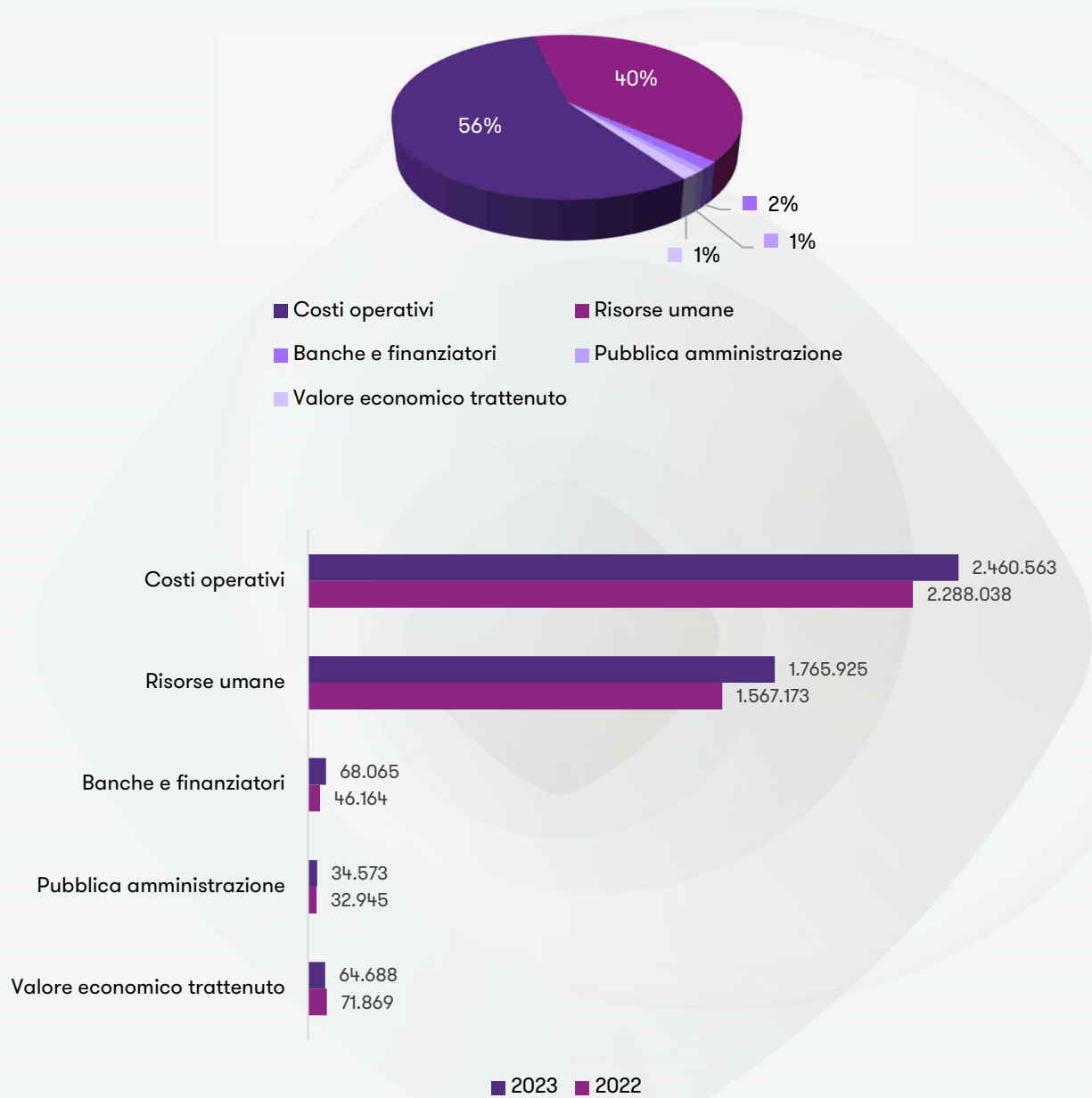
Affinché un'organizzazione possa intraprendere un percorso di sviluppo sostenibile è fondamentale la consapevolezza delle connessioni esistenti tra le dimensioni della sostenibilità ambientale, sociale ed economica. Secondo questa prospettiva, la performance economica di un'organizzazione è determinata dalla sua capacità di contribuire a generare valore economico per gli stakeholder e per la tutela dell'ecosistema nel quale esso opera. Tale performance è rappresentata attraverso il valore aggiunto che, rispetto ai mezzi impiegati, la società è stata in grado di creare grazie all'attivazione del processo produttivo.

Il valore economico generato e distribuito da GTC è stato ottenuto mediante una riclassificazione dei dati contenuti nel conto economico e, perciò, può essere considerato il principale raccordo contabile tra il Bilancio di esercizio ed il Bilancio di Sostenibilità.

Il valore economico generato si riferisce al valore della produzione come da prospetto di conto economico da Bilancio di esercizio, ovvero "Ricavi delle vendite e delle prestazioni" e "Altri ricavi e proventi" e integrato dei proventi finanziari. Il valore distribuito, invece, raccoglie i costi riclassificati per categoria di stakeholder coinvolti. Dalla differenza tra queste due grandezze viene dedotto il valore economico trattenuto, che comprende il risultato dell'esercizio (utile o perdita), oltre ad ammortamenti e accantonamenti.

valori in €	2023	2022	Var. 2023-2022	Var.% 2023-2022
Valore economico generato	4.393.814	4.006.189	387.625	9,7%
Valore economico distribuito	4.329.126	3.934.320	394.806	10,0%
Costi operativi	2.460.563	2.288.038	172.525	7,5%
Risorse umane	1.765.925	1.567.173	198.752	12,7%
Banche e finanziatori	68.065	46.164	21.901	47,4%
Pubblica amministrazione	34.573	32.945	1.628	4,9%
Valore economico trattenuto	64.688	71.869	(7.181)	-10,0%
Utile (perdita) dell'esercizio	4.917	3.147	1.770	56,2%
Ammortamenti, accantonamenti e svalutazioni	59.771	68.722	(8.951)	-13,0%

Valore economico distribuito



Nota Metodologica

Questo documento rappresenta il primo Bilancio di Sostenibilità di Grant Thornton Consultants Srl, ed è uno strumento di rendicontazione adottato in maniera volontaria per comunicare ai propri stakeholder l'impegno e le iniziative intraprese sui temi di sostenibilità economica, sociale ed ambientale.

Il documento è stato redatto utilizzando i Sustainability Reporting Standards 2021, pubblicati dalla Global Reporting Initiative (GRI), come indicato nel GRI Content Index, secondo la modalità "with reference". I principi di rendicontazione adottati sono quelli stabiliti nello Standard GRI 1: accuratezza, equilibrio, chiarezza, comparabilità, completezza, contesto di sostenibilità, tempestività e verificabilità (vedi box a lato). In coerenza a tali principi, il periodo di riferimento del presente documento è l'esercizio 2023 (dal 01/09/2022 al 31/08/2023). Il perimetro di rendicontazione, invece, è circoscritto alla società Grant Thornton Consultants Srl.

I KPI rendicontati sono quelli previsti dallo standard di rendicontazione adottato e sono stati selezionati in coerenza con i risultati dell'analisi di materialità, come descritto nel paragrafo "Analisi di materialità", e sono rappresentativi degli specifici ambiti di sostenibilità analizzati e coerenti con le performance realizzate da Grant Thornton Consultants Srl. Laddove possibile, essi fanno riferimento al biennio 2022-2023, al fine di permettere il confronto dei dati nel tempo e la valutazione dell'andamento delle attività dell'organizzazione. Nelle diverse sezioni del Bilancio di Sostenibilità, sono segnalate le informazioni quantitative per le quali è stato fatto ricorso a stime.

Inoltre, in presenza di strumenti più adeguati a rappresentare le performance del Grant Thornton Consultants su uno specifico tema materiale, all'interno dei paragrafi di riferimento è stato fatto rinvio alle fonti per un approfondimento.

Il Bilancio di Sostenibilità di Grant Thornton Consultants Srl viene pubblicato con cadenza annuale sul sito web istituzionale. Il processo di redazione del Bilancio di Sostenibilità ha visto il coinvolgimento del personale di Grant Thornton Consultants Srl, ed è stato validato dal Consiglio di Amministrazione.

Una volta approvato, il presente documento è condiviso con tutti gli stakeholder della società.

Per qualsiasi chiarimento in merito è possibile scrivere all'indirizzo inforoma@gtc.it.gt.com.

I principi di rendicontazione adottati (GRI 1)

Accuratezza: sono rendicontate informazioni corrette e con sufficienti dettagli per consentire una valutazione degli impatti di Grant Thornton Consultants Srl.

Equilibrio: le informazioni sono riportate in modo obiettivo, fornendo una rappresentazione equa degli impatti positivi e negativi.

Chiarezza: i testi sono redatti in maniera comprensibile ed accessibile.

Comparabilità: le informazioni sono selezionate, compilate e rendicontate in maniera uniforme, al fine di consentire un'analisi dei cambiamenti nel corso del tempo e di realizzare un'analisi di tali impatti confrontati con quelli di altre organizzazioni.

Completezza: si rendiconta un'informativa esaustiva per valutare gli impatti di Grant Thornton Consultants Srl durante il periodo di rendicontazione.

Contesto di sostenibilità: le informazioni sono rendicontate con riferimento al più ampio contesto della sostenibilità.

Tempestività: il Bilancio di Sostenibilità è redatto con cadenza regolare e le informazioni sono rese disponibili a tempo debito per consentire agli stakeholder di adottare decisioni informate.

Verificabilità: il processo di rendicontazione è realizzato in maniera tale che tutte le fasi e le informazioni possono essere esaminate per stabilirne la qualità.

GRI Content Index

Grant Thornton Consultants ha redatto un Bilancio di Sostenibilità in conformità agli Standard GRI, nella modalità “with reference”, per il periodo che va dal 01/09/2022 al 31/08/2023.

Nella seguente tabella è riportata la correlazione tra le informazioni contenute nel presente documento e gli Standards GRI.

Dichiarazione d'uso	Nel presente Bilancio di Sostenibilità sono rendicontate le seguenti informative GRI per il periodo 01/09/2022 al 31/08/2023 di Grant Thornton Consultants Srl.
GRI 1	GRI 1 - Principi Fondamentali - versione 2021

Tema materiale/Disclosure GRI	Ubicazione	Note Applicazione standard / Omissioni
GRI 2 INFORMATIVA GENERALE 2021		
1. L'organizzazione e le sue prassi di rendicontazione		
2-1	Dettagli organizzativi	1. Identità di GTC
2-2	Entità incluse nella rendicontazione di sostenibilità dell'organizzazione	Nota metodologica
2-3	Periodo di rendicontazione, frequenza e punto di contatto	Nota metodologica
2-4	Revisione delle informazioni	-
2-5	Assurance esterna	-
2. Attività e lavoratori		
2-6	Attività, catena del valore e altri rapporti di business	1. Identità di GTC
2-7	Dipendenti	4.1 – Le persone di GTC
3. Governance		
2-9	Struttura e composizione della governance	5.1 – Struttura della governance
2-10	Nomina e selezione del massimo organo di governo	5.1 – Struttura della governance
2 - 11	Presidente del massimo organo di governo	5.1 – Struttura della governance
2 - 12	Ruolo del massimo organo di governo nel controllo della gestione degli impatti	5.1 – Struttura della governance
2 - 13	Delega di responsabilità per la gestione di impatti	5.1 – Struttura della governance
2 - 14	Ruolo del massimo organo di governo nella rendicontazione di sostenibilità	5.1 – Struttura della governance
2 - 15	Conflitti d'interesse	-
2 - 16	Comunicazione delle criticità	5.4.3 - Tutela del segnalante

		irregolarità (whistleblowing)	
2 - 17	Conoscenze collettive del massimo organo di governo	5.1 - Struttura della governance	
4. Strategia, politiche e prassi			
2-22	Dichiarazione sulla strategia di sviluppo sostenibile	Lettera agli stakeholder	
2 - 23	Impegno in termini di policy	2 - L'impegno di GTC per la sostenibilità 3.1 - Il sistema di gestione ambientale	
2 - 24	Integrazione degli impegni in termini di policy	2 - L' impegno di GTC per la sostenibilità 3.1 - Il sistema di gestione ambientale	
2 - 25	Processi volti a rimediare impatti negativi	-	GTC si impegna a rimediare agli impatti negativi derivanti dalla propria attività.
2 - 26	Meccanismi per richiedere chiarimenti e sollevare preoccupazioni	-	
2 - 27	Conformità a leggi e regolamenti	-	Durante il periodo di rendicontazione, non sono stati registrati casi significativi di non conformità a leggi e regolamenti.
2 - 28	Appartenenza ad associazioni	2.4 - GFANZ	
5. Coinvolgimento degli stakeholder			
2 - 29	Approccio al coinvolgimento degli stakeholder	2.1 - Identificazione e coinvolgimento degli stakeholder	
2 - 30	Contratti collettivi	4.1 - Le persone di GTC	
GRI 3 TEMI MATERIALI			
3-1	Processo di determinazione dei temi materiali	2 - L'impegno di GTC per la sostenibilità	
3-2	Elenco dei temi materiali	2.2 - Analisi di materialità	
3-3	Gestione dei temi materiali	2.2 - Analisi di materialità	
1. Occupazione e benessere dei dipendenti			
403	<i>Salute e sicurezza</i>		
3-3	Gestione dei temi materiali	4.1.1 - Salute e sicurezza sul lavoro	GTC si conforma ai requisiti normativi del D. lgs. 81/08
403-1	Sistema di gestione salute e sicurezza sul lavoro	4.1.1 - Salute e sicurezza sul lavoro	
403-2	Identificazione dei pericoli, valutazione dei rischi e indagini sugli incidenti	4.1.1 - Salute e sicurezza sul lavoro	
403-5	Formazione dei lavoratori sulla salute e sicurezza sul lavoro	4.1.1 - Salute e sicurezza sul lavoro	
403-6	Promozione della salute dei lavoratori	4.1.1 - Salute e sicurezza sul lavoro	

403-8	Lavoratori coperti da un sistema di gestione della salute e sicurezza sul lavoro	4.1.1 - Salute e sicurezza sul lavoro	
403-9	Infortuni sul lavoro	4.1.1 - Salute e sicurezza sul lavoro	
403-10	Malattia professionale	-	
401	Occupazione		
3-3	Gestione dei temi materiali	4.1 - Le persone di GTC	
401-1	Nuove assunzioni e turnover	4.1 - Le persone di GTC	
401-2	Benefit Standard previsti per i dipendenti a tempo pieno ma non per i dipendenti part time o a tempo determinato	4.1.4 - Benessere dei dipendenti	
401-3	Congedo parentale	4.1 - Le persone di GTC	
2. Etica e responsabilità aziendale			
3-3	Gestione dei temi materiali	5.4 - Anticorruzione e codice etico	
3. Performance economica			
3-3	Gestione dei temi materiali	6.1 - Il Valore Economico Generato e Distribuito agli Stakeholder	
201-1	Valore economico direttamente generato e distribuito	6.1 - Il Valore Economico Generato e Distribuito agli Stakeholder	
4. Formazione e valorizzazione dei dipendenti			
3-3	Gestione dei temi materiali	4.1.3 - Formazione	
404-1	Ore medie di formazione annua per dipendente	4.1.3 - Formazione	
404-2	Programmi di aggiornamento delle competenze dei dipendenti e programmi di assistenza alla transazione	4.1.3 - Formazione	
5. Efficienza energetica			
3-3	Gestione dei temi materiali	3.2 - Consumi energetici ed emissioni	
302-1	Energia consumata all'interno dell'organizzazione	3.2 - Consumi energetici ed emissioni	
302-3	Intensità energetica	3.2 - Consumi energetici ed emissioni	
6. Diversità e pari opportunità			
3-3	Gestione dei temi materiali	4.1.2 - Diversità e inclusione	
405-1	Diversità negli organi di governo e tra dipendenti	4.1.2 - Diversità e inclusione	

7. Qualità dei servizi offerti			
3-3	Gestione dei temi materiali	1.3 - Mission e valori 1.4 - I servizi offerti	
8. Codici e certificazioni			
3-3	Gestione dei temi materiali	5.5 - Certificazioni	
9. Relazioni con i clienti e partnership commerciali			
3-3	Gestione dei temi materiali	4.2.1 Partnership e associazioni	



Grant Thornton Consultants S.r.l.
Bilancio di Sostenibilità
2023

